

RIMA BITA

per il recupero, il ripristino e la ristrutturazione

Anno XXVIII
numero 4
Aprile 2012
€ 4.00

Rima Editrice Milano
www.rimaedit.it
rima@rimaedit.it



zioni
TERNI
ESTICI E APERTI
SPITALITÀ

stufe e caminetti
NUOVE PROPOSTE
PRESENTATE
A PROGETTO FUOCO

se il problema è
SCEGLIERE E INSTALLARE
I SERRAMENTI
A REGOLA D'ARTE

per saperne di più
COME OTTENERE
UNA CASA
QUASI INTELLIGENTE

contrapposizioni CROMATICHE IN RAFFINATI AMBIENTI DOMESTICI



UN INTERVENTO IN UN APPARTAMENTO DEGLI ANNI OTTANTA
HA IMPRESSO UN NUOVO E ATTUALE STILE ABITATIVO,
CON LA COMPLETA TRASFORMAZIONE DELLO SPAZIO INTERNO

Progetto architetto Alessandra Radice, D3 Architetti Associati

Servizio Marina Cremonesi

Foto Adriano Pecchio

Evidente l'abbassamento del soffitto sottolineato dal colore tortora che, dall'ingresso, oltre a definire precise zone, è anche un volume tecnico necessario per il nuovo impianto deumidificante, di rinfrescamento e di riscaldamento.

L'appartamento che è stato ristrutturato si trova all'ultimo piano di una palazzina costruita negli anni ottanta a Cermenate, una cittadina nel cuore della Brianza in provincia di Como. La consuetudine di quegli anni era di organizzare una distribuzione interna dello spazio ordinaria e poco razionale: il classico ingresso, che si trasformava in un lungo e buio corridoio centrale di collegamento a tutte le stanze, determinava spazi frammentati che originavano una serie di vani dalle dimensioni poco sfruttabili. L'intervento progettuale ha trasformato completamente tutto l'impianto abitativo, valorizzando ogni singolo ambiente; parte delle pareti interne sono state eliminate per creare confortevoli luoghi domestici caratterizzati da un'ottima luminosità.





Pianta stato precedente:

- 1) Ingresso 2) Cucina - pranzo 3) Soggiorno - zona pranzo
4) Soggiorno - zona relax 5) Bagni 6) Camera matrimoniale
7) Camera singola

Pianta stato attuale:

- 1) Ingresso 2) Cucina - pranzo 3) Soggiorno - pranzo 4) Soggiorno - relax
5) Bagno 6) Disimpegno - lavanderia 7) Ripostiglio - guardaroba 8) Studio
9) Camera matrimoniale 10) Cabina armadio 11) Bagno padronale

dato con una scrivania e un divano letto in pelle bianca; gli armadi, laccati bianchi, creano un piacevole contrasto con la pavimentazione in rovere e con la fascia tinteggiata di nero all'ingresso della stanza. Entrando nell'alloggio s'impone subito l'abbassamento del soffitto evidenziato dal colore tortora che va a dividere idealmente, nella parte centrale della casa, soggiorno e la zona pranzo, ampliata dalla cucina a vista che si espande nell'ultima fascia, di fianco al bagno e alla camera padronale. Il controsoffitto, oltre a delimitare precise zone, è anche un volume tecnico necessario per il nuovo impianto deumidificante, di rinfrescamento e di riscaldamento. La cucina, completamente a vista, presenta elettrodomestici in acciaio inox che si accostano piacevolmente ad elementi d'arredo bianchi con finitura lucida. I mobili occupano l'intera parete e proseguono ad

angolo, creando un blocco centrale attrezzato con il piano cottura sovrastato da un volume ribassato che contiene una scenografica cappa illuminata con luci led. La massiccia struttura, che si offre anche

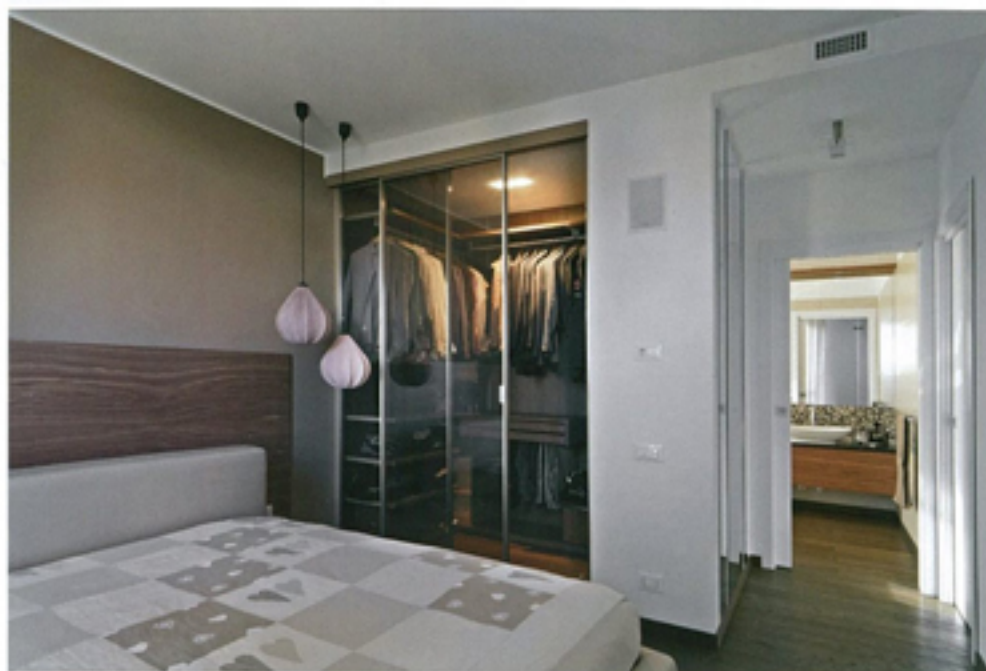
come piano d'appoggio per consumare veloci colazioni e frugali pasti, si interpone a dividere la zona pranzo, lasciando però l'impressione di un unico grande ambiente, arredato con elementi ideati e

La cucina, completamente a vista, presenta elettrodomestici in acciaio inox che si accostano piacevolmente ad elementi d'arredo laccati bianchi. I mobili occupano l'intera parete e proseguono ad angolo, creando un blocco centrale attrezzato con il piano cottura sovrastato da un volume ribassato che contiene una scenografica cappa illuminata con luci led.





Il controsoffitto, oltre a delimitare precise zone dell'abitazione, è anche un volume tecnico necessario per il nuovo impianto di deumidificazione, di rinfrescamento e di riscaldamento



Nella camera, la base del letto mostra la struttura imbottita rivestita di tessuto chiaro che si contrappone alla testata in noce lavorata in modo particolare. L'essenza del legno contrasta con la parete più scura di color moka, mentre dal soffitto scendono lampade in tessuto dal tenue colore rosa/beige. All'interno della stanza è stata ricavata una piccola cabina armadio con ante in cristallo bronzato.

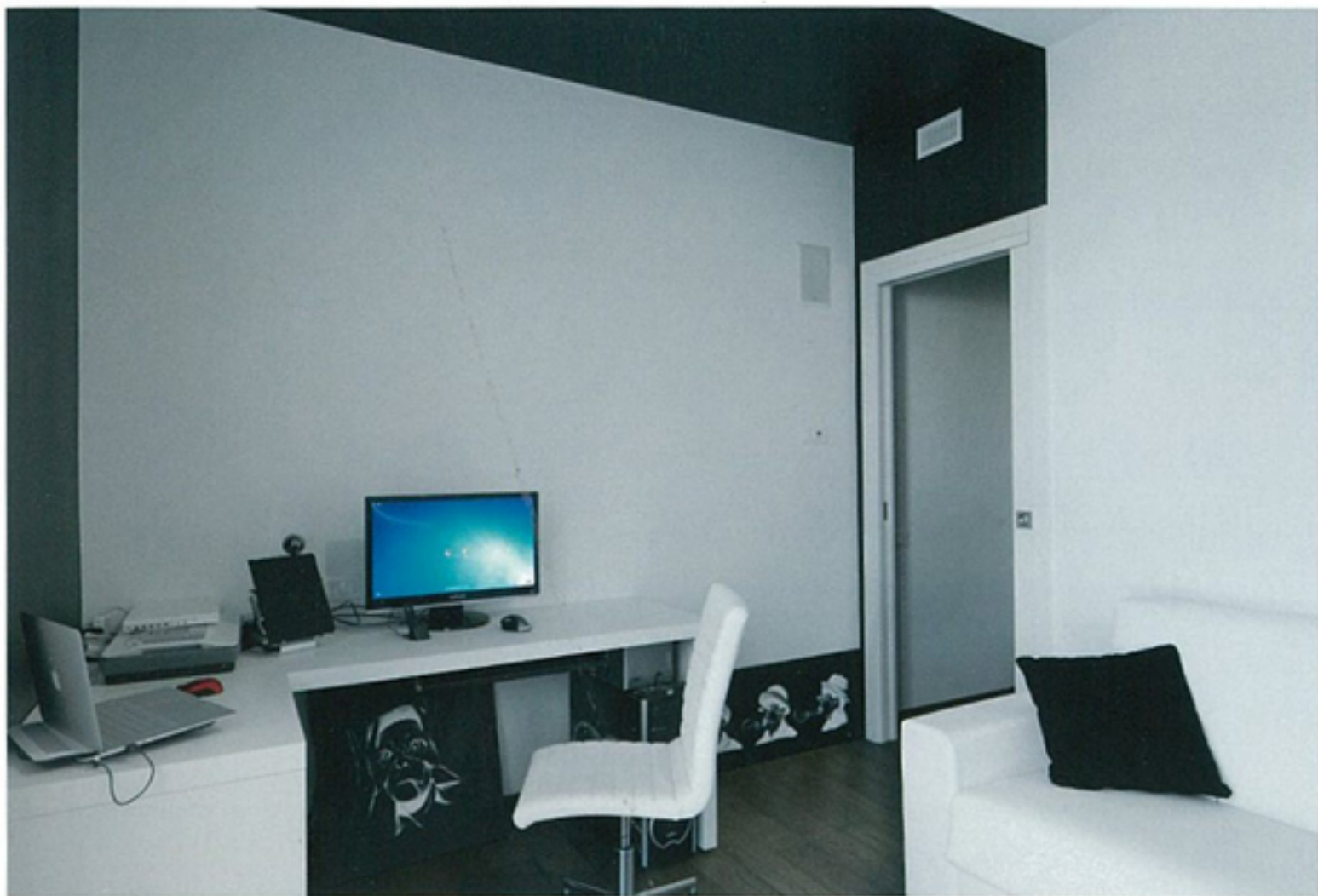
parquet, in rovere oliato nero del pavimento, che vanno a rivestire anche l'elemento a penisola. Le lampade risaltano sulle pareti e sono sospese sopra il tavolo da pranzo in legno di rovere: l'originale forma degli elementi illuminanti richiama l'attenzione e incantano per i variegati giochi di luce. I muri, che accolgono belle tele realizzate da una pittrice locale, sono candidi, lisci e uniformi ed esaltano le diverse volumetrie che com-

Il bagno "padronale", concepito come una piccola spa, è caratterizzato da due livelli: i gradini, interamente rivestiti dal mosaico che prosegue anche nella parte più alta del locale, portano alla vasca incassata e ai sanitari. Una fascia orizzontale, realizzata sempre a mosaico, segue l'andamento delle pareti e interrompe la finitura bianca dei muri.

Il cromatismo musivo del bagno padronale ben si adatta al legno di rovere che riveste il pavimento e raggiunge l'area del lavabo, creando un effetto di continuità con il resto della zona notte. Scenografici i fasci di luce che segnano i gradini. L'arredo, con il colore scuro dei mobili realizzati a misura, spicca sulla finitura bianca delle pareti.

Particolare del bagno che serve la zona giorno: le piastrelle chiare lasciano il posto a un ampio specchio che corre per tutto il lato lungo e sembra raddoppiare lo spazio esistente. Un cambio di quota è evidenziato dal posizionamento di luci led, al di sotto della pedata del gradino. Il box di cristallo trasparente racchiude la doccia multifunzione: bagno turco, cromoterapia e getti emozionali.





pongono e movimentano gli spazi interni. Nella zona giorno mobili libreria di colore magnolia sono sospesi alle pareti, mentre il controsoffitto le taglia ortogonalmente definendo, da un lato l'area pranzo e dall'altro il soggiorno. Il mobile alterna parti chiuse ad ampie porzioni aperte dove poter disporre libri e oggetti oppure alloggiare la TV. Il soggiorno è caratterizzato dal divano realizzato con differenti tessuti di varie fantasie sui toni del beige, bianco e tortora. Un accattivante elemento di design s'inserisce nel contesto: è un simpatico pouf a forma di valigia che vivacizza tutto l'ambiente. L'Arco di Castiglioni, sempre attuale, crea con la bianca poltrona un proprio angolo. Anche la zona notte è stata completamente ridefinita: il progetto ha previsto uno spazio "separato" così da formare un

re rosa/beige che vanno a posizionarsi sopra la panca a lato del letto. All'interno della stanza è stata ricavata una piccola cabina armadio con ante in cristallo bronzato: la discreta trasparenza del vetro alleggerisce la struttura e crea un'efficace profondità spaziale.

Il bagno "padronale", concepito come una piccola spa, è caratterizzato da due livelli: i gradini, interamente rivestiti dal mosaico che prosegue anche nella parte più alta del locale, portano alla vasca incassata e ai sanitari. Una fascia orizzontale, realizzata sempre a mosaico, segue l'andamento delle pareti e interrompe la finitura bianca. Il cromatismo musivo ben si adatta al legno di rovere che riveste il pavimento e va a raggiungere l'area del lavabo, creando un effetto di continuità con il resto della zona not-